

REVIS

vzdělávací středisko Tachov

2022

Výroční zpráva o činnosti



Zpracovala

Mgr. Alexandra Hrušková, březen 2023

Obsah

Základní údaje o organizaci	3
Účel organizace (ze zřizovací listiny)	3
Cíle organizace	3
Personální zajištění	4
Náplň činnosti	5
Vzdělávací činnost	5
Ubytování	8
Evropské projekty	10
Hospodaření se svěřeným majetkem	11
Závěr	12

ZÁKLADNÍ ÚDAJE O ORGANIZACI

Regionální vzdělávací a informační středisko, příspěvková organizace

Předmět činnosti

(ze zřizovací listiny)

Hlavní činnost

- Celoživotní a profesní vzdělávání
- Volnočasové aktivity
- Veřejný přístup k internetu
- Tělovýchova a sport
- Konzultační a výukové místo ZČU
- Informační servis

Doplňková činnost

- Realitní činnost
- Poradenská a konzultační činnost
- Překlady a tlumočení
- Reklamní a marketingová činnost
- Velkoobchod, maloobchod
- Ubytovací služby
- Pronájem nebytových prostor

Svěřený majetek

Pozemky:

- p.p.č.: 2147/2 (ost. plocha)
- p.p.č.: 2145 (zast. plocha)

Stavby:

- p.p.č.: 2145 (budova)
- p.p.č.: 2147/2 (ost. stavba - parkoviště)

Další údaje

Zřízení organizace 1. 9. 2004
Statutární orgán: ředitelka,
ve funkci od 1. 4. 2013



Účel organizace

(ze zřizovací listiny)

Regionální vzdělávací a informační středisko je příspěvkovou organizací zřízenou městem Tachov za účelem rozvoje lidských zdrojů, zvyšování kvalifikace a vzdělanosti občanů, poskytování informačního servisu a služeb s tím spojených. K naplnění tohoto účelu spolupracuje se všemi vzdělávacími zařízeními a vzdělávacími institucemi.

Cíle organizace

Hlavním cílem organizace je rozvoj regionu prostřednictvím nabídky vzdělávacích a volnočasových aktivit pro širokou veřejnost. Hlavními aktivitami jsou jazykové, počítačové, zájmové a sportovní kurzy pro veřejnost, výuka v rámci Univerzity třetího věku, profesní a firemní školení.

Dalším cílem je poskytování ubytování a rozvoj služeb cestovního ruchu v regionu. Ubytovna střediska prošla v posledních letech dílčími rekonstrukcemi, aby poskytovala komfortní ubytování pro návštěvníky regionu.

Rozvoj vzdělávání i cestovního ruchu regionu jsou oblasti, ve kterých organizace často žádá o dotace v různých grantech.

Personální zajištění

• Odborný personál

(zajištění přípravy, propagace i realizace vzdělávacích akcí, zajištění projektové činnosti, převažuje VŠ vzdělání)

- manažerka vzdělávání a konferenčních služeb
- koordinátor odborného vzdělávání
- projektová manažerka
- účetní a vedoucí recepce

• Provozní personál

(zajištění ubytovacích služeb , zajištění provozu střediska)

- provozně-organizační pracovníci recepce
- uklízečka a pokojská

• Externí personál

- uklízečka a pokojská (DPP)
- Zástup recepce (DPČ)
- údržbář (DPČ)
- IT technik (externí dodavatelská firma)



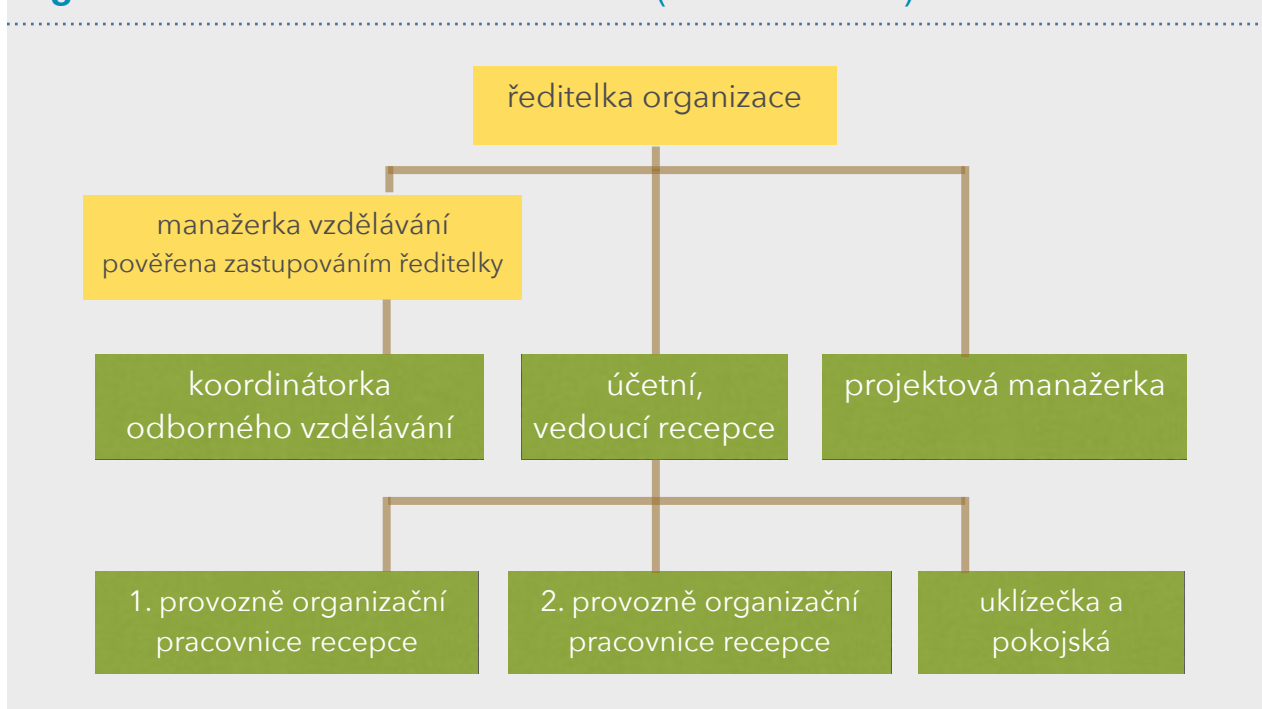
Stabilita vs. fluktuace

U odborného personálu jsou odchody k jiným zaměstnavatelům spíše výjimečné. Většina odborného personálu zde pracuje více než 10 let.

Provozní zaměstnanci i externisté se častěji mění, tato práce je ohodnocena platovým ohodnocením, které je vystaveno konkurenci provozních pracovních pozic v regionu i sousedním Bavorsku. Zároveň je zde vyšší nemocnost.

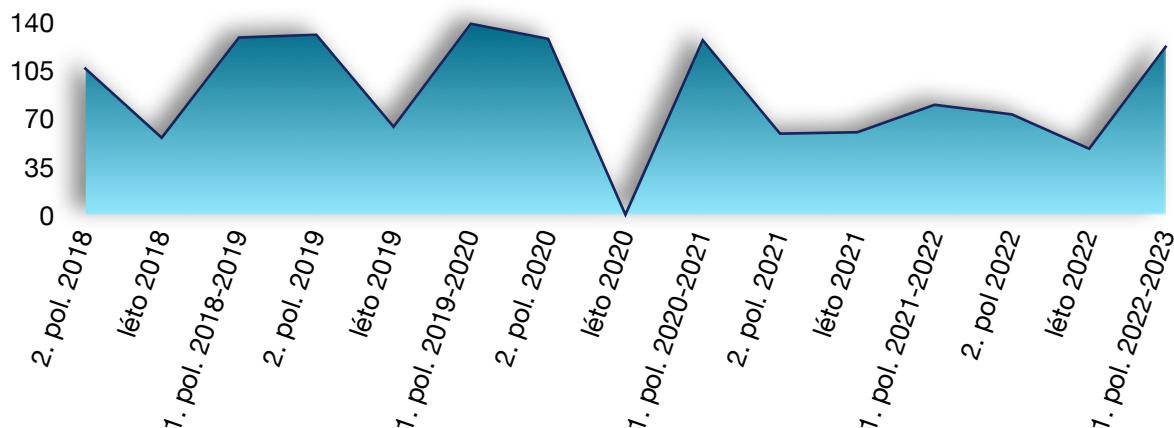
Často se stává, že chybějící provozní personál zastupují odborní zaměstnanci nad rámec své běžné pracovní vytíženosti. Patří jim za to uznání a dík.

Organizační schéma - zaměstnanci (bez externistů)



■ Vývoj počtu účastníků večerních kurzů 2018 - 2023

Pozn. každý ze započtených účastníků navštívil středisko 15x nebo 16x (podle počtu lekcí v každém kurzu).



Náplň činnosti

(hlavní činnost)

Kurzy a aktivity pro veřejnost

Kurzy pro veřejnost jsou každoročně naplňovány širokou škálou účastníků. Středisko nabízí v naprosté většině vzdělávací kurzy pro dospělé. V průběhu let jsou tyto kurzy obměňovány a přizpůsobovány aktuální situaci v regionu. Představují zásadní část náplně práce odborných zaměstnanců střediska.

Aktuální skupiny veřejných kurzů:

- Jazykové kurzy (AJ, NJ, FrJ, ČJ)
- Počítačové kurzy (individuální)
- Sportovní kurzy (Jóga, Aby záda nebolela, Zumba, Aby tělo krásné bylo, Ladies style)
- Příprava ke státní maturitě (nepravidelně - M, AJ)
- Zájmové kurzy (Feng Shui)
- Letní jazykové kurzy pro děti (AJ, NJ)

Další aktivity pro veřejnost:

- Posilovna
- Informační servis
- Venkovní areál (volně přístupný)

V roce 2022 navštěvovalo veřejné kurzy celkem 244 účastníků (celkem podzimní, jarní i letní kurzy). Tyto kurzy měly buď 15 lekcí (dohromady 3480 jednotlivých návštěv střediska) nebo 16 lekcí (dohromady 192 návštěv). Do Revisu tedy v roce 2022 přišlo opakovaně 244 účastníků kurzů a to celkem 3672 krát.

Při zpětném pohledu do předpandemických let to je slabší výsledek (viz graf na této straně). Oproti loňskému roku, který byl poznamenán pandemií Covid-19 velkou měrou, zde lze ale sledovat optimistický nárůst zájemců o kurzy.

Další aktivity pro veřejnost zahrnují především posilovnu, kterou v roce 2022 navštívilo celkem 481 osob. Od začátku roku byla posilovna několik týdnů mimo provoz, neboť byla zasažena havárií vodovodního zařízení. Po opravě stropu byla opětovně otevřena 11. 2. 2022.

Veřejnost dále volně navštěvuje otevřený venkovní areál, který byl postupně vybudován v rámci dvou evropských projektů.

KURZY ANGLIČTINY



Název kurzu	Lektor	Výuka	Učebnice	Zahájení	Ukončení
ANGLIČTINA I začátečníci	Bc. Petra Terčová	PO 17.15 – 18.30	New Headway Beginner (lekce 1-5)	27.9.2021	24.1.2022
ANGLIČTINA II pokročilí začátečníci	Mgr. Mariana Stichová	PO 18.45 – 20.00	New Headway Beginner (lekce 11-14)	27.9.2021	24.1.2022
ANGLIČTINA III pokročilí začátečníci	Bc. Petra Terčová	PO 18.45 – 20.00	New Headway Elementary (lekce 5-8)	27.9.2021	24.1.2022

KURZY NĚMČINY



Název kurzu	Lektor	Výuka	Učebnice	Zahájení	Ukončení
NĚMČINA I začátečníci	Mgr. Libuše Vavřínková	PO 17.15 – 18.30	Studio 21 A1 (lekce 1-6)	27.9.2021	24.1.2022
NĚMČINA II pokročilí začátečníci	Mgr. Libuše Vavřínková	PO 18.45 – 20.00	Studio 21 A2 (lekce 1-6)	27.9.2021	24.1.2022

KURZY FRANCOUZŠTINY



Název kurzu	Lektor	Výuka	Zahájení	Ukončení
Francouzština I začátečníci	Ing. Vladimír Kasík	PO 17.15 – 18.30	27.9.2021	24.1.2022

PŘÍPRAVA KE STÁTNÍ MATURITĚ



Název kurzu	Lektor	Výuka	Zahájení	Ukončení
Anglický jazyk	Mgr. Mariana Stichová	PO 17.15 – 18.30	27.9.2021	24.1.2022

Univerzita 3. věku při ZČU

• Výuka U3V v Tachově

(obor: Letem dějepisným světem,
lektor: Mgr. Pavel Voltr)

• Výuka U3V v Mariánských Lázních

(obor: Psychologie pro každý den II,
lektor: PhDr. Mgr. Marie Hanušová)

Celkový počet účastníků U3V v letním semestru 2021/22 a v zimním semestru 2022/23 je 47. Počty účastníků U3V jsou dlouhodobě stabilní.

Výuka je zajišťována Západočeskou univerzitou, REVIS zajišťuje realizaci výuky v místě, k čemuž se oba partneři zavazují smlouvou s platností na 1 rok, kterou opakovaně obnovují.



Firemní školení

(akce na zakázku)

Naše středisko se zapojuje do nabídky školení pro místní firmy. V tomto sektoru panuje silné konkurenční prostředí, o zakázky na školení ve firmách soutěží jak lektori (OSVČ), tak firmy s celorepublikovou působností (např. bfz). V roce 2022 bylo realizováno několik našich jazykových kurzů přímo v některých výrobních firmách působících v místním regionu. Do těchto kurzů bylo v roce 2022 zapojeno 38 účastníků.

Akreditované semináře

• Semináře pro úředníky veřejné správy

V roce 2022 proběhl seminář Schvalování technické způsobilosti vozidel s účastí 7 lidí.

• Další vzdělávání pedagogických pracovníků

Tyto semináře v roce 2022 neprobíhaly.

Přednášky

V roce 2022 byly realizovány 2 přednášky pro veřejnost (Stanislav Motl: Kam zmizel zlatý poklad republiky? a František Soukup: Zajatecké tábory na Tachovsku) s celkovou účastí 47 lidí.

Přednáška
Stanislava Motla



**KAM ZMIZEL ZLATÝ
POKLAD REPUBLIKY?**

Datum a čas: **22.9.2022, od 17.00 hod.**
Místo: konferenční místnost REVIS (Školní 1094, Tachov)

Účast na akcích v regionu

REVIS se každoročně účastní akcí v regionu, kde společně s ostatními organizacemi reprezentuje město Tachov. Tyto akce jsou např. Den Českého lesa nebo mnohá česko-bavorská přeshraniční setkání s tematikou vzdělávání nebo cestovní ruch.



Náplň činnosti

(doplňková činnost)

Ubytovací služby

- 10 dvojlůžkových pokojů
- koupelna a WC v pokoji
- televize, lednička, WIFI
- sdílená kuchyňka
- výtah, sdílená letní terasa
- bezplatné parkoviště pro klienty
- snídaně na objednávku

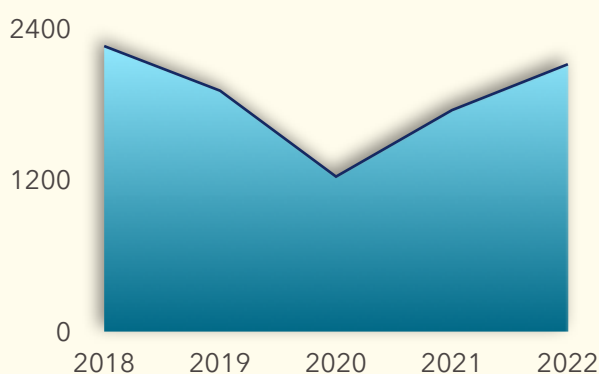
Počet a skladba hostů

Ubytovací službu střediska poznamenala v minulých letech pandemie Covid-19, jak vyplývá z grafu "Vývoj počtu ubytovaných osob/noc". Rok 2022 se počtem ubytovaných osob již blíží předpandemické době. Skladba ubytovaných hostů je ale jiná, některé skupiny (turisté, sportovci) se zatím plně nevrátily.



Počet ubytovaných osob/noc 2018 - 2022	
Rok	Počet osob
2018	2264
2019	1910
2020	1229
2021	1756
2022	2120

■ Vývoj počtu ubytovaných osob/noc



Provozní řád

V roce 2022 byl aktualizován provozní řád ubytovny za spolupráce s Krajskou hygienickou stanicí. Nově má středisko mimo jiné povinnost vymalovat ubytovnu každý druhý rok.



Ceník ubytování od 7.11. do 31.12. 2022		Prodejní cena bez snídaně s DPH - 10% / na 1 osobu	Cena bez DPH	Prodejní cena se snídaní s DPH - 10% / na 1 osobu	Cena bez DPH
Ubytování - 1 lůžko bez snídaně	na 1 noc/ 1 osoba	630,00	572,73	760,00	690,91
Ubytování - 2 lůžka - 1 pokoj bez snídaně	na 1 noc/ 2 osoby/2 účtenky	500,00	454,55	630,00	572,73
Ubytování - 2 lůžka - 1 pokoj bez snídaně	na 1 noc/ 2 osoby/1 účtenka	1 000,00	909,09	1 260,00	1 145,45
Ubytování - přistýlka bez snídaně	na 1 noc	255,00	231,82	385,00	350,00
Snídaně - bez ubytování - 21% DPH	na 1 osobu	130,00	107,44	x	X
Ubytovací poplatek	na 1 osobu	21,00	21,00	x	X

Ceník

V průběhu roku 2022 došlo díky aktuálnímu vývoji cen v ČR dvakrát (od 1. 2. a od 7. 11.) ke zvýšení některých položek ceníku ubytování. K úpravám ceníku došlo v roce 2022 i v dalších oblastech (např. v pronájmech).



Obnova vybavení ubytovny

Od roku 2013 do roku 2022 bylo nejen pro ubytované hosty pořízeno následující vybavení: klec na kola, nové sprchové kouty, nové postele, nový boiler, uzavřená síť wifi, nové plynové kotle v kotelně, elektrické otvírácí brány na parkoviště, nový povrch terasy a výmalba ubytovny.

Překlady

V nabídce střediska jsou překlady z a do tří jazyků (ČJ, AJ, NJ) s rozlišením na běžný, odborný a úředně ověřený překlad. Služba překladu (vč. úředního ověření) byla v roce 2022 využita 17 krát.

Pronájem prostor

Středisko poskytuje vybavené školící a konferenční prostory k pronájmu. Služby lze objednat včetně občerstvení, k čemuž jsou využíváni místní dodavatelé. V roce 2022 byly pronajaty různé prostory celkem 27 krát.



Realizované projekty

2020 - 2022 Učíme se Greenbelt / Wir lernen das Gr. Band kennen
dotace..... 2 041 914,84 Kč

2020 Rekonstrukce ubytovací kapacity - 3. etapa
dotace..... 50 000,- Kč

2019 Rekonstrukce ubytovací kapacity - 2. etapa
dotace..... 50 000,- Kč

2018 - 2021 Čechy a Bavorsko na Zlaté cestě / Bayern und Böhmen an der Gold. Straße
dotace..... 1 160 863,11 Kč

2018 - 2020 Příběh hraničních hor: Světecký vrch a Dyleň / Naturgesch. des Grenzgebirges zw. Heiligenberg und Tillenberg
dotace..... 1 203 386,44 Kč

2018 Rekonstrukce ubytovací kapacity - 1. etapa
dotace..... 90 000,- Kč

2018 Setkávání / Begegnungen
dotace..... 166 037,30 Kč

2017 - 2018 Kam za hranicí? / Wohin hinter der Grenze?
dotace..... 244 052,- Kč

2016 - 2017 Rozvoj vzdělávání dospělých v Tachově
dotace..... 150 306,65 Kč

2016 Rozvoj zázemí pro cykloturistiku v Tachově
dotace..... 40 000,- Kč

2015 Po stopách příběhů Plzeňského kraje
dotace..... 24 770,- Kč

2014 - 2015 Vzdělávání průvodců místní krajiny Plzeňského kraje
dotace..... 1 530 295,98 Kč

Celková výše získaných dotací

6 751 626,32 Kč

Evropské projekty

REVIS byl od roku 2013 žadatelem o dotace v mnoha grantových programech (OPVK, OPZ, Erasmus+, Podpora rozvoje venkovského cestovního ruchu Plzeňského kraje, Interreg A - Program přeshraniční spolupráce Česká republika - Svobodný stát Bavorsko 2014-2020 a nově i 2021-2027).



2022 - Projekt "Učíme se Greenbelt"

Snaha získávat dotace pramení jak z nutnosti zajištění zdrojů na rozvoj střediska a druhotně i regionu, ale také z nutnosti zajištění odpovídajících financí na odborný personál střediska a snahy si jej udržet.

Přeshraniční projektoví partneři

V případě přeshraničních projektů proběhla od roku 2016 spolupráce s celou řadou bavorských partnerů (Centrum Bavaria - Bohemia v Schönsee, Via Carolina, e.V. v Bärnau, město Bad Neualbenreuth nebo Geopark Bayern-Böhmen v Parksteinu).



2022 - Projekt "Učíme se Greenbelt"

Důležité události roku

(Investice, havárie, opravy a údržba)

12/2021 - 9/2022

Havárie na vodovodním zařízení

- oprava kuchyňky v chodbě
- oprava podlah, dveří a zárubní v chodbě a v kanceláři 106 a 107
- výměna zničeného nábytku
- oprava stropu v posilovně

Celkové pojistné plnění 186 473,- Kč, spoluúčast zřizovatele 1000,- Kč, účetně uzavřeno 9/2022.



6-8/2022

Výmalba ubytovací části střediska

V roce 2022 proběhla výmalba všech 10 pokojů v ubytovací části střediska. Původní zelené a oranžové barvy pokojů byly vymalovány na bílo. Výmalba ubytovny byla realizována celkem za 34.499,74 Kč.



7-12/2022

Rekonstrukce terasy a stropu pod ní

V důsledku zatékání do stropu pod terasou proběhla celková rekonstrukce terasy a oprava stropu za 165 796,11 Kč.

9-12/2022

Elektrický pohon vrat na parkoviště

Koncem roku 2022 byl instalován elektrický pohon vrat a online systém vjezdu za 152 555,37 Kč. Důvodem bylo parkování veřejnosti a přeplněnost parkoviště. Vjezd má nyní každý platící klient zaručený čipem nebo kódem s časově omezenou platností. V lednu 2023 probíhalo proškolení personálu. Provoz vrat byl spuštěn v únoru 2023. ▼



12/2022

Sádrokartonová příčka v kanc. č. 107

Na žádost personálu i s přihlédnutím k možným dalším protipandemickým opatřením byla postavena sádrokartonová příčka v kanceláři 107 za 44 136,81 Kč.

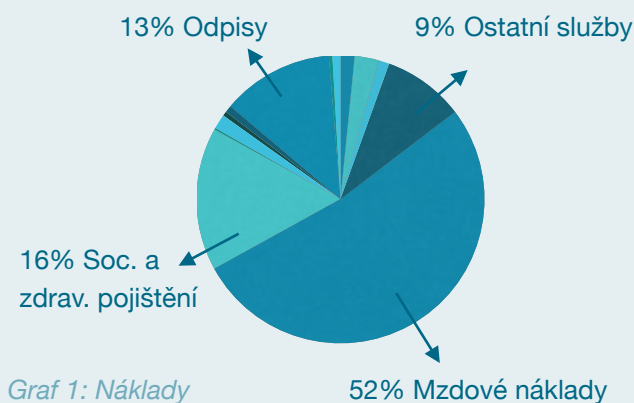
Hospodaření se svěřeným majetkem

Výsledkem hospodaření za rok 2022 je zisk 275 528,14 Kč.

Náklady

Největšími nákladovou položkou v roce 2022 jsou z 52% mzdové náklady (2647438,- Kč), z 16% sociální a zdravotní pojištění (812074,- Kč), ze 13% jsou to odpisy z majetku svěřeného a z 9% ostatní služby (461061,- Kč).

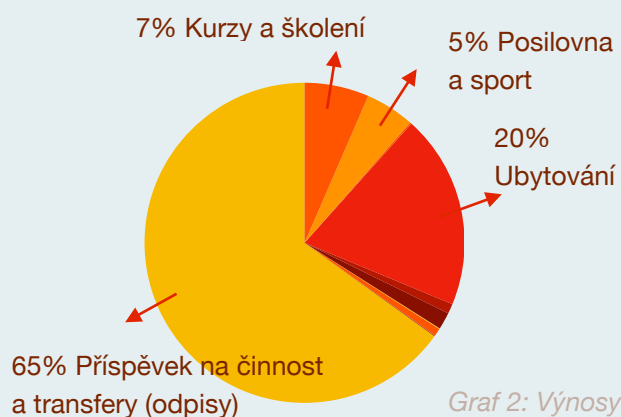
Náklady (hlavní + doplňková činnost)	Kč
501 - Spotřeba materiálu	80 246,09
502 - Spotřeba energie	135 271,40
504 - Učebnice - maloobchod	3 755,45
511 - Opravy a udržování	58 223,41
512 - Cestovné	1 025,00
518 - Ostatní služby	461 061,42
521 - Mzdové náklady	2 647 438,00
524 - Soc. a zdrav. pojištění	812 074,00
525 - Zákonné pojištění Kooperativa	10 281,00
527 - Zák.soc. náklady REVIS	82 700,43
538 - Jiné daně a poplatky	25 634,63
549 - Jiné ost. náklady	39 961,89
551 - Odpisy-majetek svěřený	633 710,00
557 - Náklady z vyřazených pohledávek	0,00
558 - Náklady z drobného dlouh. majetku	20 503,97
563 - Kurzové ztráty	45 285,94
591 - Daň z příjmů - úroky	0,00
Náklady celkem	5 057 172,63



Výnosy

Příspěvek na činnost a transfery (3470653,66 Kč) tvoří 65% výnosů střediska. Tržby z ubytování tvoří 20% výnosů a v roce 2022 potřetí v historii překonaly hranici miliónu korun. Tržby za kurzy a školení tvoří 7%, sport a posilovna tvoří 5% celkových výnosů.

Výnosy (hlavní + doplňková činnost)	Kč
602 - Kurzy a školení	347 248,57
602 - Sportovní kurzy a posilovna	264 002,00
602 - Překlady	8 873,55
602 - Ubytování	1 046 913,58
602 - Ostatní	53 335,45
603 - Výnosy z nájmu	92 013,82
604 - Výnosy z prodeje zboží	4 001,98
642 - jiné pokuty a penále	0,00
648 - Čerpání fondů	41 000,00
649 - Ostatní výnosy z činnosti	1 200,20
662 - Úroky	354,03
663 - Kurzové zisky	3 104,20
672 - Příspěvek na činnost, transfery, ...	3 470 653,66
Výnosy celkem	5 332 701,04



Ve výsledku hospodaření není zahrnuto hospodaření v rámci evropských projektů. Účetnictví těchto projektů je vedeno odděleně od účetnictví střediska. Dále zde nejsou zahrnuty příspěvky účelové investiční (investice na str. 10), ty jsou vyúčtovávány zvlášť.

Závěr

Vyhodnocení roku

V roce 2022 proběhlo v budově a areálu střediska nejvíce investičních akcí za poslední roky (viz str. 10). Aktivity pro veřejnost zaznamenaly oproti předchozím dvěma pandemickým rokům nárůst zájmu i účasti veřejnosti. Výnosy z ubytování překonaly milión korun.

Rizika

Hlavním rizikem je neschopnost zajistit financování střediska. Vedle příspěvku zřizovatele a vlastní výdělečné (hlavní i doplňkové) činnosti jsou další možnosti dotační fondy EU. Dalšími riziky jsou např. změna vývoje regionu a nezájem veřejnosti o vzdělávací akce.

Příležitosti a rozvoj do budoucna

• Rozvoj evropských projektů

Regionální vzdělávací a informační středisko působí v regionu již 19 let. V současné době disponuje odborným personálem, který je schopen řídit evropské projekty. V oblasti vzdělávání a cestovního ruchu je možné touto cestou pomáhat rozvíjet infrastrukturu regionu.

Zásadní roli v rozvoji střediska v rámci evropských projektů hraje zřizovatel (město Tachov), který je schopen tyto projekty předfinancovat.

• Rozvoj vzdělávacích programů

Rozvoj vzdělávacích služeb střediska reaguje na potřeby regionu. Změny v potřebách obyvatelstva jsou příležitostí pro tvorbu nových vzdělávacích aktivit. Dotační politika Evropské unie v oblasti vzdělávání nám dává příležitost získávat finanční prostředky a použít je v oblasti, která sama o sobě není finančně soběstačná.

• Servis pro služby cestovního ruchu

Servis pro služby cestovního ruchu lze pro místní region realizovat v rámci evropských projektů. Např. propagace regionu, zpřístupňování turistických lokalit, tiskoviny, upomínkové předměty, rozvíjení



infrastruktury služeb CR. Tyto aktivity nejsou finančně zajímavé pro komerční sektor, ale jsou důležité pro návštěvnost regionu a pro zisk regionu z cestovního ruchu.

• Rozvoj ubytovacích služeb střediska

Ubytování v Revisu v posledních letech zaznamenalo zhruba od roku 2015 růst a v letech 2018 - 2019 zhruba srovnatelný počet ubytovaných hostů. Díky pandemii v letech 2020 - 21 se počet ubytovaných hostů rapidně snížil. V roce 2022 se ubytování pomalu navrácí na předpandemickou úroveň a do budoucna je zde ještě prostor pro rozvoj.

• Oprava, údržba a rozvoj objektu

Budova první české školy v Tachově (dnešního Revisu) byla postavena v roce 1927. V roce 2006 prošla tato již jako velmi zchátralá budova masivní rekonstrukcí. Posledních 6 let je pravidelně a každoročně investována do oprav, údržby a rozvoje této budovy částka zhruba 200.000,- Kč, z čehož některé finance jsou z evropských dotací nebo z dotací Plzeňského kraje a některé finance jsou z rozpočtu zřizovatele.

Budova Regionálního vzdělávacího a informačního střediska, p. o. je v současné době v dobrém stavu. Aby to tak zůstalo, je třeba každoročně zahrnout do rozpočtu Revisu část drobných oprav i minimálně jednu větší účelovou investici. Tato budova představuje totiž hodnotu nejen finanční, ale jako první česká škola symbolizuje pro mnohé i hodnotu duševní.